

O LORDELENSE



JUNTA DE FREGUESIA DE LORDELO · www.cidadelordelo.pt · [f](https://www.facebook.com/cidadelordelo) [i](https://www.instagram.com/cidadelordelo) /cidadelordelo



TRANSPORTES UNIR EM FASE DE AJUSTES

A nova rede de transportes UNIR encontra-se numa fase de ajustes depois de um início algo atribulado e está a condicionar os serviços disponíveis de ligação à freguesia de Lordelo. Estão a ser encetados esforços para solucionar o problema.

Página 4

OBRAS NA CIDADE NOVAS VALÊNCIAS PARA A PRAÇA E PARQUE

Página 4

ANIMAÇÃO NO CARNAVAL DE LORDELO

Em contagem decrescente para a celebração do Carnaval de Lordelo, marcado para o próximo dia 11 de fevereiro, a expectativa é grande. Este evento, conhecido pela sua animação contagiante, promete trazer muitas surpresas e alegria às ruas da cidade.

Página 4

SESSÃO DE ESCLARECIMENTO SOBRE O PDM

O auditório Vergílio Pereira, no edifício da Junta de Freguesia de Lordelo, recebeu recentemente uma sessão de esclarecimento sobre a 2ª revisão do Plano Diretor Municipal (PDM) do concelho de Paredes. Esta sessão foi promovida pela Câmara Municipal de Paredes.

Página 6

NUNO SERRA PRESENTE NA ANAFRE

O presidente da Junta de Freguesia de Lordelo esteve presente no XIX Congresso da Anafre, sobre o lema '50 anos de liberdade'. Na sua intervenção, Nuno Serra saiu em defesa das freguesias portuguesas, em particular a cidade de Lordelo.

Página 6

FREDERICO SOUSA EM DESTAQUE NA NATAÇÃO

O nadador lordelenense, Frederico Sousa, destacou-se no Campeonato Europeu de Masters de Natação, realizado no Funchal, ao conquistar o título de vice-campeão da Europa nos 50 metros mariposa. Conseguiu ainda outras prestações de destaque.

Página 7

entrevista

“GARANTIMOS O DIREITO A UMA ED

BEATRIZ CASTRO - DIRETORA DO AGRUPAMENTO DE ESCOLAS DE LORDELO

Beatriz Ester Moura de Castro é a diretora do Agrupamento de Escolas de Lordelo. É Licenciada em Geografia - Ramo de Formação Educacional, pela Universidade do Porto, Mestre em Ciências da Educação, pela Universidade Católica Portuguesa; Professora de Geografia do 3.º ciclo do ensino básico e do ensino secundário e foi Presidente do Conselho Executivo do Agrupamento de Escolas de Lordelo entre 2007 e 2009. É atualmente Diretora do Agrupamento de Escolas de Lordelo desde 2009.

Quais são os principais objetivos educacionais que o Agrupamento pretende alcançar?

O Agrupamento de Escolas de Lordelo (AEL) tem como missão prestar à comunidade educativa um serviço público de qualidade, garantindo o direito de cada criança e de cada aluno a uma educação inclusiva, promotora de melhores aprendizagens, de modo a que todos os alunos alcancem as competências inscritas no Perfil dos Alunos à Saída da Escolaridade Obrigatória. Deste modo, destaco como principais objetivos da ação do AEL: promover o sucesso educativo de todas as crianças e alunos; promover medidas conducentes à inclusão de todos as crianças e alunos que o frequentam; promover um ambiente escolar seguro, saudável e socialmente acolhedor; envolver os alunos na tomada de decisões sobre o funcionamento do agrupamento; consolidar a participação dos pais e encarregados de educação na vida da escola e na assunção de responsabilidades e reforçar a interação entre o AE Lordelo e a comunidade educativa.

E quais são os maiores desafios que a escola enfrenta atualmente?

A evolução acelerada da sociedade atual impõe à escola novos desafios que requerem capacidade de adaptação, planeamento e flexibilidade. À escola de hoje, pede-se que seja capaz de se reconfigurar e preparar as crianças e os jovens para enfrentar as exigências de uma sociedade cada vez mais diversificada, complexa e tecnológica. É necessário re(inventar) um conjunto de estratégias capazes de motivar os alunos para o processo de ensino e da aprendizagem garantindo a promoção da qualidade e da exigência no ensino e no desenvolvimento integral de todos os alunos. Esta combinação exige um esforço partilhado entre todos os elementos da comunidade educativa, salientando, aqui a corresponsabilização das famílias no processo educativo dos seus educandos.

Como é promovido o envolvimento da comunidade, incluindo pais, pro-



fessores e alunos?

O envolvimento da comunidade é feito através da implementação de atividades de cariz curricular e extracurricular, nos diferentes níveis e ciclos de ensino, promovendo-se uma articulação entre os diversos intervenientes educativos internos (crianças/alunos, pessoal docente e não docente) e externos à escola (entidades parceiras).

Assim, o AEL tem vindo a estimular a participação dos alunos em iniciativas que potenciam o desenvolvimento das suas capacidades, dos seus talentos e da sua criatividade, através do envolvimento das famílias (a título de exemplo, caminhadas abertas à comunidade, jornadas do ambiente em articulação com o Município de Paredes, campanhas de solidariedade, noite de ciência, sarau de poesia, decoração das escolas em datas comemorativas, feiras de São Martinho, conto de histórias e ações dirigidas a pais no âmbito da parentalidade positiva).

Existem iniciativas específicas para fortalecer a relação entre a escola e a comunidade local?

Sim. O AEL tem apostado na relação Escola-Família-Comunidade, quer através da realização de atividades dirigidas à comunidade, quer através da implementação dos canais digitais do AEL (Página Web, Facebook, Instagram e Whatsapp) para divulgar informação, atividades e iniciativas, verificando-se uma consolidação clara na mobilização da comunidade educativa.

O AEL desenvolve iniciativas no âmbito da solidariedade e do voluntariado, nomeadamente na angariação de bens e na colheita de sangue junto dos trabalhadores. Acresce o protocolo com a Liga Portuguesa contra o Cancro, com o desenvolvimento do Projeto Jovens Promotores de Saúde. Neste âmbito, salienta-se desde 2014, a participação do AEL no Projeto Lordelo Solidário - parceria entre diversas instituições locais para apoio a famílias carenciadas.

A valorização dos sucessos dos alunos é realizada mediante uma cerimónia aberta à comunidade para reconhecimento do mérito e excelência (Quadro de Valor e Quadro de Excelência) com a entrega dos respetivos diplomas, onde estão representadas

diversas instituições sociais e outras entidades locais.

Para além disso, o AEL organiza ações de caráter formativo destinadas à comunidade local, entre as quais se destacam a academia digital para pais, sessões de parentalidade, sessões de nutricionismo, noite de ciência, jornadas do ambiente (em parceria com o Município de Paredes), sarau de poesia, feira de S. Martinho, festas de encerramento do não letivo, entre muitas outras. A participação das crianças e dos alunos em eventos locais e no desenvolvimento de atividades previstas no Plano Anual de Atividades torna-os, a par com os seus pais e encarregados de educação, corresponsáveis pelo desenvolvimento da comunidade envolvente e simultaneamente participantes ativos na construção da identidade do AEL.

Como a escola aborda a integração de inovação e tecnologia na educação?

Com a requalificação da escola-sede, o AEL fez um investimento muito significativo na melhoria das condições tecnológicas e físicas das

salas de aula (apetrechamento com smart TV, videoprojetores, mesas e cadeiras), do polivalente (ambiente acolhedor e propício ao convívio apetrechado com smart TV e sistema de som), e da biblioteca. Ao nível dos laboratórios, foi efetuado um investimento na aquisição de materiais e equipamentos específicos (microscópios, hote, bancadas laboratoriais). Nas escolas básicas, as salas de aulas encontram-se apetrechadas com material tecnológico (por exemplo, quadros interativos), favorecendo um ambiente escolar desafiador da aprendizagem. Verifica-se também um forte investimento em material didático-pedagógico na educação pré-escolar e nos ensinos básico e secundário e material de intervenção psicopedagógica e de orientação vocacional.

De salientar que, com a implementação do ensino à distância, em março de 2020 foi criado um email institucional para todos as crianças e alunos e a adoção da plataforma Google suite for education, sendo estes uma ferramenta pedagógica estruturante do trabalho entre professores e alunos e constituindo-se, atualmente, como uma forma complementar ao processo de ensino e aprendizagem em sala de aula.

Para além disso, o AEL de Lordelo reforçou a carga curricular da disciplina Tecnologia de Informação e Comunicação nos 2.º e 3.º ciclos do ensino básico, favorecendo assim o desenvolvimento de competências digitais nos alunos.

Existem planos para implementar novas abordagens pedagógicas ou tecnologias no futuro?

Sim. Desde o ano letivo 2021/2022, que o AEL implementa o Plano de Ação do Desenvolvimento Digital da Escola. Este plano tem como objetivos centrais: desenvolver a capacitação digital dos docentes, não docentes, discentes, pais e encarregados de educação; estimular a partilha de recursos educativos digitais para aplicar em contexto de sala de aula com vista à adoção de metodologias de ensino mais ativas

UCAÇÃO INCLUSIVA”



e inovadoras; implementar e utilizar diferentes canais de comunicação e alterar os processos organizativos, pedagógicos e tecnológicos com recurso a ferramentas e ambientes digitais.

No âmbito da sua autonomia, o AEL oferece como complemento à Educação Artística, no 3.º ciclo do ensino básico, a disciplina de Educação Tecnológica. A nível da oferta complementar oferece-se a disciplina de Habilidades Linguísticas, no 1.º ciclo e a disciplina de Trabalho de Projeto, que funciona em articulação com a disciplina de Cidadania e Desenvolvimento, nos 2.º e 3.º ciclos do ensino básico.

Quais são as práticas existentes para apoiar o desenvolvimento académico e emocional dos alunos?

Com vista ao desenvolvimento académico das crianças e dos alunos, o AEL procede ao desenvolvimento de projetos que se articulam com as disciplinas, nomeadamente os de natureza marcadamente extracurricular (Clubes: Xadrez, Arte Urbana, Música, Mat Clube, Geo Team, Ciência Viva, Crossfit e Desporto Escolar); projetos com uma componente extracurricular, mas que permitem a realização de atividades dentro do horário das disciplinas (Clube Europeu, Projeto Eco-escolas, Projeto Educação para a Saúde, Plano Nacional de Cinema, Clube de Ciência Viva, Junior Achievement Portugal; ERASMUS +; eTwinning); projetos que funcionam em blocos inscritos no horário das disciplinas envolvidas (Diário de Escritas, Vamos Escrever!, A Escrever, Avanço, Clube de Leitura, Escola a Ler, Speaking, On Parle, Cálculo Mental, Projeto Eureka).

O AEL assume a opção pelo reforço do Centro de Apoio à Aprendizagem, nos diferentes níveis e ciclos

de ensino, com recursos humanos de diferentes áreas disciplinares com vista à recuperação das suas aprendizagens.

O AEL também tem vindo a fazer um investimento no bem-estar social e emocional das crianças e dos alunos, através do seu Serviço de Psicologia e Orientação, composto por três psicólogos. Estão a ser implementadas duas medidas: Melhoria das Competências Sociais, destinada às crianças da educação pré-escolar e do 1.º ciclo do ensino básico e Estímulo à Inteligência Socioemocional e Desenvolvimento Pessoal, destinada aos alunos do 2.º e 3.º ciclos do ensino básico e do ensino secundário.

No AEL, os alunos são convidados a ter um papel ativo na vida da escola e a valorizar o exercício de uma cidadania ativa e informada como forma de promover o desenvolvimento de competências para uma cultura de democracia e de responsabilidade, através da implementação da medida A Voz dos Alunos. No sentido de fomentar uma melhor integração e adaptação dos alunos à entrada do 5.º ano de escolaridade, o AEL promove a atividade A Tua Nova Escola, em articulação com o pessoal docente, não docente e alunos do ensino secundário.

Como a escola lida com a diversidade de necessidades dos alunos?

De forma a lidar com a diversidade das crianças e dos alunos, o AEL tem adotado estratégias diversificadas tais como, coadjuvação em sala de aula nos diferentes anos de escolaridade, implementação de apoios no âmbito do Centro de Apoio à Aprendizagem dirigidos a alunos que beneficiam de medidas de suporte à aprendizagem e à inclusão, preparação para as provas finais de ciclo

e exames nacionais, mentoria entre pares, reforço da biblioteca com recursos humanos para a dinamização de atividades em articulação com as disciplinas, apoio de Matemática ao 1.º ciclo, implementação do concurso SuperTmatik, Oficina de escrita nos 7.º e 8.º anos de escolaridade, reforço curricular em algumas disciplinas [Português e Matemática (9.º ano de escolaridade), Inglês (10.º ano de escolaridade), Português (11.º e 12.º anos de escolaridade) e Matemática (12.º ano de escolaridade)] e os projetos interdisciplinares.

É ainda de realçar que os alunos provenientes do estrangeiro são imediatamente apoiados à chegada quer no âmbito da sua inclusão no AEL, quer na aprendizagem da Língua Portuguesa

As instalações das escolas do Agrupamento dão a resposta às necessidades da comunidade escolar?

Sim. Tem sido uma preocupação do AEL fazer uma gestão criteriosa de fundos e de receitas próprias em prol de um ambiente escolar mais acolhedor e inclusivo capaz de promover a melhoria do processo de ensino-aprendizagem, e tornar cada escola num lugar atrativo para as crianças, para os alunos e para todos os profissionais que nele trabalham. No entanto, constata-se que as salas de aula na escola sede são insuficientes para responder à atual dimensão do AEL, quer em número de turmas, quer em número de alunos.

Quais são as maiores dificuldades que o Agrupamento enfrenta?

As principais dificuldades que o agrupamento enfrenta são, sem dúvida, o excesso de burocracia e o envelhecimento do pessoal docente e não docente.

Editorial



Nuno Serra

(Presidente da Mui Nobre Cidade de Lordelo)

Lordelo rumo ao futuro

A cidade de Lordelo continua o seu percurso em direção ao progresso, marcado por melhorias nas infraestruturas que têm como objetivo primordial elevar a qualidade de vida dos nossos cidadãos. O ano de 2024 promete ser assinalado pela conclusão de duas obras significativas para a comunidade: a requalificação da Praça Francisco Sá Carneiro e a expansão do Parque do Rio Ferreira com novas valências.

A Praça Francisco Sá Carneiro está a passar por uma transformação estética para se tornar mais verde, incorporando novos equipamentos para o usufruto das famílias, incluindo um parque infantil e melhorias nos acessos para a mobilidade. Esteticamente, a praça adotará uma visão mais ecológica, integrando-se perfeitamente à zona urbana. Os novos trilhos pedonais e a praia fluvial na zona ribeirinha do Parque do Rio Ferreira são de realçar, oferecendo novas oportunidades de lazer em contacto direto com a natureza.

Para além destas conquistas, a ambição de Lordelo para este mandato não se esgota aqui. Destaca-se o projeto da construção do Mercado de Lordelo, que promete revolucionar a zona central da cidade. A Junta de Freguesia assegura que, se depender dela, este projeto será uma realidade em breve, contribuindo para o dinamismo económico e social da nossa comunidade.

Um outro projeto que será uma realidade durante este mandato é a nova capela mortuária, cujo projeto está em fase de concurso, prevendo-se o arranque para breve.

Os Lordelenses já puderam constatar a implementação da UNIR, uma nova rede rodoviária de ligação à Área Metropolitana do Porto, iniciada em dezembro do ano passado. Embora esteja em fase de ajustes nos itinerários e paragens, causando transtorno entre os utilizadores, a Junta de Freguesia apela à paciência nesta fase inicial. Acredita-se que, quando totalmente operacional, este serviço dará uma valiosa contribuição para a resolução de um dos maiores problemas que existia na nossa cidade: a mobilidade.

Aproveito para desejar a todos os Lordelenses um excelente ano de 2024, repleto de conquistas, prosperidade e a concretização dos projetos que visam o bem-estar coletivo.

atualidade

VISITA ÀS OBRAS NA PRAÇA SÁ CARNEIRO E PARQUE DO RIO FERREIRA

NUNO SERRA E ALEXANDRE ALMEIDA FIZERAM O PONTO DA SITUAÇÃO

A Praça Francisco Sá Carneiro, situada junto ao edifício da Junta de Freguesia de Lordelo, está atualmente a ser alvo de obras de requalificação e expansão, num projeto que visa uma transformação significativa desta área. Com um investimento estimado de cerca de 1 milhão de euros, prevê-se que as obras fiquem concluídas durante o próximo verão.

A intervenção engloba diversas melhorias, incluindo o aumento da área verde, que resultará na criação de mais espaços dedicados à natureza e ao lazer. Adicionalmente, a renovação pretende conferir à praça uma imagem mais contemporânea e arejada, contribuindo para a melhoria estética do local. Anticipa-se que estas mudanças aprimorem a aparência e tornem a praça mais funcional e acessível para os residentes e visitantes da região.

Nuno Serra, presidente da Junta de Freguesia, sublinha a importância desta intervenção para o desenvolvimento sustentável e a valorização do património urbano, reforçando o compromisso com o bem-estar da comunidade.

Estão também em andamento



as obras no Parque de Lazer, nas margens do Rio Ferreira. Este projeto abrange a construção de novos percursos pedestres ao longo das margens, entre a Torre dos Alcoforados e Penhas Altas, a plantação de centenas de árvores ao longo das margens, bem como a limpeza e revitalização das diversas áreas de lazer disponíveis.

A implementação de novos percursos pedestres visa proporcionar aos visitantes uma experiência

mais envolvente e integrada com a natureza, incentivando atividades ao ar livre.

A limpeza e revitalização das áreas de lazer já existentes têm como objetivo assegurar um ambiente seguro e agradável para todos os frequentadores do parque. Esta intervenção visa preservar a beleza natural do local e encorajar a comunidade a desfrutar de momentos de lazer e recreação ao longo das margens do Rio Ferreira.



Estiveram na visita, para além dos presidentes Nuno Serra e Alexandre Almeida, o vice-presidente Elias Barros, e os vereadores Fran-

cisco Leal e Tânia Ribeiro, o executivo da Junta de Freguesia e os técnicos responsáveis pelas obras em curso.

CARNAVAL DE LORDELO PROMETE MUITA ANIMAÇÃO



Em contagem decrescente para a celebração do Carnaval de Lordelo, marcado para o próximo dia 11 de fevereiro, a expectativa é grande. Este evento, conhecido pela sua animação contagiante, promete trazer muitas surpresas e alegria às ruas da cidade.

Os carros alegóricos estarão em destaque, trazendo consigo a magia e a

criatividade características desta festa. Mas a grande surpresa reside na presença do artista Diego Faria e da Miss Portugal Marina Machete, que promete atrair multidões e acrescentar um toque de 'glamour' ao desfile. O cortejo, que percorrerá as principais artérias da cidade, promete originalidade a cada curva, com grupos e associações locais

a apresentarem propostas únicas. O ritmo contagiante das escolas de samba não ficará de fora, elevando a energia do espetáculo. Os foliões podem esperar uma festa cheia de cor, música e diversão. O Carnaval de Lordelo está preparado para proporcionar um dia inesquecível, unindo a comunidade num espírito de alegria e folia.

ASSOCIAÇÃO LORDELO LAZER

CARNAVAL DE LORDELO

11 DOM
FEV 14H

Diego Faria

Marina Machete

FESTA DE NATAL ANIMOU CRIANÇAS DA FREGUESIA

A Junta de Freguesia de Lordelo realizou a anual Festa de Natal, um evento que atraiu inúmeras famílias em busca de momentos de celebração e entretenimento. As apresentações envolventes de Rudolfo e da Fada Cintilante cativaram os presentes, enquanto a chegada do Pai Natal trouxe alegria aos corações das crianças.

Organizado pela Junta de Freguesia de Lordelo, o evento, que decorreu no edifício da Junta, proporcionou um verdadeiro momento de magia e partilha para a comunidade local. As performances cativantes tornaram a Festa de Natal um destaque nas festividades, criando uma atmosfera calorosa e festiva.

Feira e Comboio Mágico

A cidade de Lordelo transformou-se num cenário festivo com a realização da Feira de Natal anual, oferecendo uma variedade de opções para as compras natalícias.

A atmosfera foi reforçada com a



presença do Comboio de Natal, que percorreu as ruas da cidade, espalhando alegria e magia entre os habitantes.

A Feira de Natal e o Comboio Mágico são iniciativas que enriquecem a vivência da época natalícia em Lordelo.



CARTA AO PAI NATAL

A Junta de Freguesia de Lordelo convidou os mais pequenos a entregarem as suas cartas ao Pai Natal para receberem uma resposta pessoal e uma pequena lembrança.

As crianças de Lordelo foram incentivadas a escreverem as suas cartas ao Pai Natal, incluindo nelas o seu nome, morada e, é claro, os seus desejos especiais para a época natalícia. A Junta de Freguesia desempenhou o papel de intermediária entre as crianças e o Pai Natal, assegurando que todas as cartas fossem entregues no prazo.

Durante este período, as cartas foram recebidas com entusiasmo, repletas de detalhes sobre os amiguinhos, gostos, animais de estimação e as brincadeiras favoritas em casa e na escola. A expectativa era palpável, pois as crianças aguardavam ansiosamente pela resposta do Pai Natal.

Opinião

Judite Sousa
Consultora financeira



O jogo do telefone estragado em casal

O dinheiro é uma das principais causas de discussão entre casais e, conseqüentemente, um dos maiores catalisadores de separações e divórcios.

A Maria e o João são um casal de namorados. O João é filho de pais médicos e a Maria é filha de pais empreendedores. A Maria e o João estudaram juntos e ambos tiveram uma educação semelhante, no entanto, a infância de cada um foi muito diferente em termos de experiências e de acesso às coisas.

O João nunca teve dificuldades económicas, sempre viveu bem e em abundância financeira. A Maria embora nunca tenha passado por dificuldades teve de pagar os estudos na faculdade e acompanhou de próximo a separação dos pais e sentiu as dificuldades financeiras da mãe após o divórcio.

O casal quer casar e “quem casa quer casa”. Comprar uma casa é o primeiro objetivo e sonho em comum deste casal. Começaram à

procura de uma casa e aqui começaram as primeiras divergências. O João queria uma casa numa zona, tipologia e valor de aquisição diferente do que a Maria queria. Para o João a casa não tinha a importância que tinha para a Maria. Para a Maria comprar uma casa é uma conquista, significa ter uma casa própria, algo que os pais não conseguiram ter. Para o João uma casa é apenas um sítio para viver.

O primeiro objetivo em comum está a colocá-los em desacordo e assim começa o “jogo do telefone estragado em casal”, ou seja, ambos têm modelos de dinheiro diferentes e a forma que cada um comunica leva a uma receção de uma mensagem distorcida e divergente.

O modelo de dinheiro é personalizado, ou seja, é a nossa identidade financeira que resulta da nossa educação, do ambiente em que crescemos, das experiências que tivemos, das pessoas que conhecemos, das circunstâncias que tivemos na vida. Naturalmente, que num

casal, mesmo que sejam de zonas semelhantes e até tenham valores próximos, o modelo de dinheiro é diferente para ambos, bem como, provavelmente, os seus perfis financeiros. Como tal é necessário que cada pessoa consiga identificar em si mesmo qual é o seu perfil financeiro.

O conceito de perfil financeiro foi criado para agrupar pessoas de acordo com as suas características que as levam a gerir e lidar com o dinheiro de determinada maneira. Existe de um modo geral cinco perfis financeiros:

- Poupados: São aqueles que sabem que é importante guardar e poupar para o futuro. São muitas vezes vistos como “Tio Patinhas”;

- Gastadores: São aqueles em que o importante é viver bem hoje porque o amanhã pode nem existir – Conhecidos por os “bons vivants”;

- Descontrolados: Não têm ideia de quanto dinheiro entra ou sai todos os meses, e, para este perfil, o dinheiro parece que “voa”;

- Desligados: Gastam menos do que ganham, mas não sabem exatamente quanto. Não têm o hábito de olhar para o extrato bancário em detalhe.

- Financeiros: São os reis do Excel e das folhas de cálculo. Controlam tudo em termos de gastos com o intuito de poupar.

A ausência de conhecimento do perfil financeira de cada um leva a que haja falta de compreensão e respeito pelas diferentes visões sobre o dinheiro.

Para que os casais vivam em harmonia financeira é fundamental, que cada elemento do casal se conheça a ele mesmo e em qual perfil financeiro se enquadra. Depois, com a clareza, deste autoconhecimento consegue comunicar de uma forma mais eficaz para que o “jogo do telefone estragado” seja um sucesso individual e em contexto familiar.

atualidade

NUNO SERRA NA ANAFRE DEFENDE AMBIENTE

MOÇÃO SOBRE A POLUIÇÃO DO RIO FERREIRA

O presidente da Junta de Freguesia de Lordelo esteve presente no XIX Congresso da Anafre, sobre o lema '50 anos de liberdade'. Na sua intervenção, Nuno Serra saiu em defesa das freguesias portuguesas, em particular a cidade de Lordelo.

O evento, que decorreu na Figueira da Foz, nos dias 26 e 27 de janeiro, teve a participação de cerca de 1500 congressistas, cuja abertura ficou a cargo do

Presidente da República, Marcelo Rebelo de Sousa, e o encerramento a cargo da Ministra da Coesão Territorial, Ana Abrunhosa.

Nuno Serra, na sua intervenção, realçou a importância das moções apresentadas e questionou o ponto de situação da sua moção apresentada há dois anos sobre a temática do ambiente e focada no problema da poluição do Rio Ferreira.



AGRUPAMENTO DE ESCOLAS ATRIBUI DIPLOMAS

CERIMÓNIA DECORREU NA FUNDAÇÃO A LORD



No passado dia 10 de novembro, o auditório da Fundação A Lord foi palco de uma cerimónia de entrega de diplomas de Excelência e Valor aos alunos do Agrupamento de Escolas de Lordelo. O evento, que reconheceu o empenho e dedicação dos estudantes, foi marcado por momentos de celebração e orgulho.

Para além da distinção académica, a cerimónia destacou-se também pela solidariedade, com a realização de uma recolha de bens alimentares, no âmbito do projeto 'LORDELO SOLIDÁRIO'.

A união entre o reconhecimento da excelência educacional e a prática da solidariedade demonstra o compromisso do Agrupamento de



Escolas de Lordelo não apenas com o desenvolvimento académico, mas também com a responsabilidade so-

cial. Parabéns aos alunos laureados e a todos os envolvidos neste gesto de generosidade.



SERVIÇOS DE TRANSPORTES UNIR EM FASE DE AJUSTES

A freguesia de Lordelo viu recentemente a chegada da UNIR, uma nova rede de serviço público de transporte rodoviário de passageiros na Área Metropolitana do Porto. Neste momento, o sistema encontra-se numa fase de ajustes, o que tem impactado temporariamente os serviços disponíveis.

As linhas de ligação, paragens e respetivos horários estão a ser definidos durante esta fase de adaptação. Nesse sentido, a população de Lordelo é solicitada a compreender e a ter paciência perante eventuais transtornos nesta fase inicial.

A UNIR está a trabalhar no sentido de assegurar uma implementação eficiente do serviço, comprometendo-se a divulgar em breve informações detalhadas sobre as rotas definitivas e os horários fixos.

A Junta de Freguesia de Lordelo agradece a compreensão da comunidade de Lordelo durante este período de transição. Para mais informações e atualizações, os utilizadores podem seguir os canais oficiais da UNIR.

Serão colocadas brevemente as placas com indicação das linhas e horários em tosas as paragens da freguesia.

ESCLARECIMENTO SOBRE O PDM

O auditório Vergílio Pereira, no edifício da Junta de Freguesia de Lordelo, recebeu recentemente uma sessão de esclarecimento sobre a 2ª revisão do Plano Diretor Municipal (PDM) do concelho de Paredes. Esta sessão esteve incluída numa ação promovida pela Câmara Municipal, que teve como principal finalidade explicar as alterações previstas com esta revisão.

Estas ações participativas foram acompanhadas pelos técnicos da autarquia da Divisão de Planeamento.

INÊS COUTO CONVOCADA PARA A SELEÇÃO NACIONAL SUB-19



A Seleção Nacional de Futsal Feminino Sub-19 reuniu-se recentemente para mais um estágio de preparação de quatro dias, durante o qual foram realizadas quatro sessões intensivas de treino. O treinador nacional Ricardo Azevedo convocou um grupo de 14 atletas para este estágio crucial, sendo de notar a presença destacada da atleta Inês Couto, representante do Aliados de Lordelo.

Inês Couto tem evidenciado o seu talento e dedicação no campo. Esta convocação reconhece o mérito individual da atleta e destaca a qualidade do trabalho desenvolvido no Aliados. A participação neste estágio é motivo de orgulho para o clube e para a comunidade local.

MARIA PINTO E CLARA LIMA CHAMADAS À SELEÇÃO SUB-17



As atletas do Aliados de Lordelo da equipa de sub-15, Maria Pinto e Clara Lima, foram selecionadas pelo técnico da seleção nacional de futsal feminino sub-17 para integrarem o estágio de preparação.

A notícia foi partilhada nas redes sociais do clube, onde se expressa um "orgulho imenso" pela conquista das atletas e se destaca o trabalho do departamento de futsal do Aliados. Este feito reforça o compromisso do clube em ser uma referência crescente no cenário do futsal feminino.

A nota publicada expressa: "Parabéns às nossas atletas por esta convocatória e obrigada por elevarem o nome do nosso clube a nível nacional." Este reconhecimento sublinha o talento individual de Maria Pinto e Clara Lima, assim como a contribuição significativa do Aliados de Lordelo para o desenvolvimento do futsal feminino.

FREDERICO SOUSA BRILHA NO CAMPEONATO EUROPEU DE NATAÇÃO EM MASTERS

O nadador lordelense, Frederico Sousa, destacou-se no Campeonato Europeu de Masters de Natação, realizado no Funchal, ao conquistar o título de vice-campeão da Europa nos 50 metros mariposa.

O desempenho de Frederico Sousa não se limitou à sua vitória nos 50 metros mariposa, demonstrando igualmente a sua habilidade ao alcançar um honroso 4.º lugar na prova dos 50 metros bruços e o 6.º lugar nos 100 metros ma-

riposa.

"A comunidade de Lordelo sente um justo orgulho pelo desempenho exemplar de Frederico Sousa, honrando o seu talento individual, e ainda trouxe reconhecimento à nossa cidade," referiu o presidente da Junta de Freguesia, Nuno Serra, felicitando o atleta pelos feitos conquistados. Mais recentemente, Frederico Sousa obteve nas Caldas da Rainha o recorde nacional da Estafeta Masculina Master A, aos 4x50 estilos.



CIDADE DE LORDELO RECEBEU CAMPEONATO DE PORTUGAL DE TRIAL 4X4

Lordelo recebeu a quinta etapa do Campeonato de Portugal de Trial 4X4, retomando o seu papel como palco de grandes competições motorizadas. O evento, que já havia conquistado os corações dos entusiastas na sua primeira edição, voltou a atrair uma considerável adesão de público, consolidando a sua posição como um dos destaques do calendário desportivo.

A competição foi marcada pela intensidade das corridas todo-o-terreno, com os par-



tecipantes enfrentando obstáculos e demonstrando as suas habilidades.

O regresso do Campeonato de Portugal de Trial 4X4 a Lordelo, após o êxito da sua estreia,

foi saudado tanto pelos organizadores do evento quanto pela comunidade local.

O forte envolvimento do público foi evidente ao longo de toda a etapa, sublinhando o entusiasmo e apoio da comunidade de Lordelo às competições de trial 4X4. O sucesso desta etapa reforça ainda mais a reputação da cidade como uma anfitriã exemplar do Campeonato de Portugal da modalidade, contribuindo para a promoção do desporto todo-o-terreno na região.

PLANO DAS FESTAS PARA 2024 ESTÁ DEFINIDO

A comissão de Festas da Cidade de Lordelo 2024, em honra do Divino Salvador, divulgou recentemente o programa das festividades que terão lugar entre os dias 24 e 30 de julho.

No primeiro dia de celebrações, está marcada a procissão de Velas, com fogo de saída/chegada ao cruzeiro e chegada à Igreja. Neste dia, um artista atuará no palco, cujo nome será anunciado oportunamente, assim como dos restantes artistas que marcarão presença nos restantes dias das festividades.

A Festa da Espuma decorrerá a 25 de julho, seguindo-se, no dia 26, a Noite de Bombos, fogo de artifício preso/ferreirinhos e DJ's. Está também prevista a atuação de um artista a anunciar. Para sábado, está agendada uma arruada de bombos, fogo de artifício, DJ's e a presença de um artista. No domingo, celebra-se a missa da festa e realiza-se uma procissão, com fogo de saída/chegada à igreja matriz. Está programada a atuação de um artista a anunciar e de DJ's, sem esquecer a sessão de fogo de artifício. Na segunda-feira, será efetuada simbolicamente a passagem de testemunho para a comissão de 2025, seguida da entrega de prémios do sorteio. O dia termina com a atuação de um artista a anunciar e fogo pirotécnico de encerramento.

No último dia das festas, a 30 de julho, será derrubado o mastro, com fogo pirotécnico de encerramento.



CORTA-MATO ESCOLAR NO PARQUE DO RIO FERREIRA



O grupo disciplinar de Educação Física, realizou no dia 10 de janeiro o tradicional Corta-Mato Escolar no Parque do Rio Ferreira. Mais de 220 alunos do 2.º, 3.º ciclo e Secundário participaram nesta atividade. Apesar do frio e da chuva, os participantes deram o seu melhor e abrilhantaram este acontecimento desportivo com sucesso. Esta atividade teve como principal objetivo proporcionar a todos os alunos vivências desportivas e hábitos de vida saudável.

PATRULHA JÚNIOR SOBRE SEGURANÇA RODOVIÁRIA

Decorreu no dia 13 de dezembro a terceira edição da "Patrulha Júnior", uma campanha organizada pelos Bombeiros Voluntários de Lordelo, dedicada a sensibilizar os mais jovens para a importância da segurança rodoviária e prevenção de comportamentos de risco nas estradas.

A iniciativa, que contou com a participação ativa do corpo de bombeiros e jovens da freguesia, teve como principal objetivo criar um ambiente educativo e lúdico para transmitir conhecimentos essenciais sobre a segurança nas vias públicas. As crianças de diversas idades participaram entusiasticamente, envolvendo-se em atividades interativas e educativas que promoveram a consciência sobre a responsabilidade individual na prevenção de acidentes.

Durante a "Patrulha Júnior", foram abordados temas como o uso correto dos equipamentos de segurança, a importância do respeito às



regras de trânsito e a necessidade de estar atento aos comportamentos de risco. Através de demonstrações práticas, as crianças puderam absorver de maneira lúdica os princípios fundamentais para uma circulação segura.

O envolvimento da comunidade escolar e dos Bombeiros Voluntários de Lordelo demonstrou o

comprometimento coletivo com a formação de cidadãos conscientes e responsáveis no que diz respeito à segurança viária. A 3ª edição da "Patrulha Júnior" reforça a importância de iniciativas educativas desse tipo, que instruem e inspiram as gerações mais jovens a adotarem comportamentos seguros desde cedo.

A NOSSA HISTÓRIA



AUDITÓRIO DA JUNTA DE FREGUESIA DE LORDELO

PROJETO PILOTO DE RECOLHA SELETIVA PORTA-A-PORTA

A Câmara Municipal de Paredes e a Ambisousa estão a proceder à entrega de contentores do projeto piloto de recolha seletiva porta-a-porta.

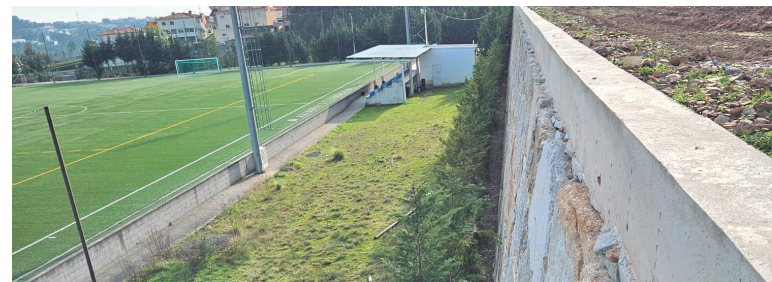
Este projeto tem como objetivo a recolha de resíduos de embalagem de papel/cartão, plástico e vidro, um serviço gratuito e de grande proximidade.

Nesta fase experimental do projeto, estão contempladas apenas algumas ruas do lugar de Santa Marta, mas o objetivo passa por alargar o mais rapidamente possível a toda a freguesia. O projeto disponibiliza gratuitamente três contentores para a separação de resíduos (papel, plástico e vidro), que



posteriormente serão recolhidos pela Ambisousa, segundo uma calendarização pré-definida para a referida zona residencial.

MURO DO COMPLEXO DESPORTIVO DO ALIADOS CONCLUÍDO



Está concluído o muro construído no complexo desportivo do Aliados de Lordelo para dar dimensão ao novo campo de relvado sintético, que vai nascer em breve.

CONTACTOS ÚTEIS

Junta de Freguesia: 224 443 714
Bombeiros de Lordelo 224 447 777
GNR de Lordelo 224 441 838
Farmácia Nogueira 224 442 105
Farmácia S. Salvador 224 444 004
CTT Lordelo 707 262 626
Centro de Saúde 224 442 720
Segurança Social 910 014 235
Cooperativa A Lord 224 447 350
Biblioteca e Museu A Lord 224 449 140
CFPIMM: 255 880 480

ficha técnica

Proprietário Junta de Freguesia de Lordelo - NIPC 507480899
Editora Ana Margaret Gonçalves
Sede e redação Praça Francisco Sá Carneiro, n.º 2 4580-824 Lordelo PRD
Diretor: Nuno Serra **Periodicidade:** trimestral
Contactos 224 443 714 geral@cidadelordelo.pt
Tiragem: 3.000 exemplares
Impressão: Gráfica DM, Rua de S. Brás, n.º 1, 4710-079 Braga
N.º de registo na ERC 127752